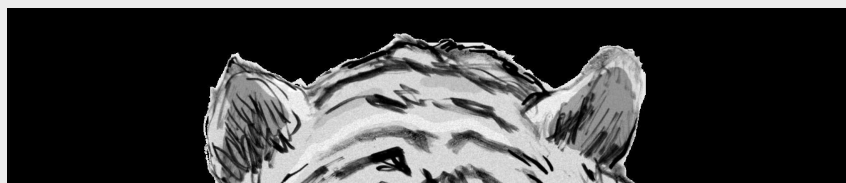


LA PEAU DE JULIETTE

Le spectacle du cirque Véronèse a été interrompu par le décès de Juliette la tigresse. Qui a tué ce fauve, et comment ce crime a-t-il été commis ? À vous de le découvrir.



LES PIÈCES À CONVICTION

1. AUTOPSIE DE « JULIETTE », TIGRE FEMELLE ÂGÉE DE 8 ANS

Présence dans le sang de toxine botulique, ayant entraîné la mort par arrêt respiratoire. Également des traces de barbituriques, qui ont dû être mélangés à la nourriture. Il s'agit d'une molécule qu'on trouve dans de nombreux somnifères, notamment à l'infirmerie du cirque. La toxine botulique a été injectée par intraveineuse. Une trace de piqûre est visible dans le cou. L'injection a provoqué le décès en dix minutes. Le décès a eu lieu entre 15h10 et 15h40.

La toxine botulique

La toxine botulique est utilisée en doses très faibles sous le nom de « Botox » pour effacer les rides. Les injections doivent être réalisées par un médecin. Il est cependant possible de s'en procurer sur Internet. Normalement, on procède au maximum à une injection de micro-dose (2 ml) toutes les deux semaines. L'injection simultanée de plus de vingt doses peut être mortelle.

2. TÉMOIGNAGE DE BRUNO MUSCAT, ALIAS « LE MAGE MAXIME »

Pendant mon tour, j'utilise un sarcophage où j'enferme Monsieur Loyal, qui « disparaît » et réapparaît sept minutes plus tard dans une boîte accrochée au-dessus de la piste. En réalité il passe par un double fond et sort derrière le chapiteau, d'où il rejoint la boîte par l'extérieur. En démontant ce dispositif immédiatement après mon numéro, j'étais derrière le chapiteau, devant la cage aux fauves. J'ai vu que les trois animaux ne bougeaient pas, je les ai cru endormis.

3. SERINGUE PROVENANT DE L'INFIRMERIE DU CIRQUE

Elle a été découverte dans les fourrés derrière les cages.

4. BOÎTE DE BOTOX

Elle a été retrouvée dans un sachet, à l'intérieur du conteneur à déchets du cirque. 46 micro-doses ouvertes étaient dans le même sachet. Le conteneur, situé juste derrière les caravanes, avait été vidé le matin même à 10h20. Le sachet était dans le fond, sous trois sacs poubelle de cinquante litres contenant de la viande avariée.

5. PROGRAMME DE LA PREMIÈRE PARTIE DU SPECTACLE

15h00 : La parade des animaux exotiques
15h08 : Helke, la femme-anguille
15h23 : Roméo le clown
15h28 : Le mage Maxime
15h35 : Le duo Devils
15h45 : Entracte

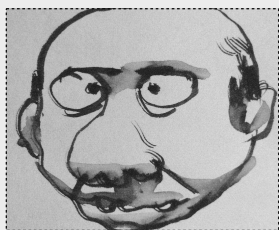
6. LES CAGES DES FAUVES

Les trois fauves sont dans des cages individuelles adjacentes. Une porte large de 70 cm est située sur le devant de chaque cage, fermée par un verrou. Seuls M^{lle} Bianchi et F. Le Guirrec ont habituellement la clé, mais R. Meltz en possède un double. Au-dessous de la porte, une ouverture de 20 cm de large est utilisée pour passer de la nourriture aux fauves sans ouvrir la cage. Cette trappe est fermée par un loquet mais n'est pas verrouillée.

LES SUSPECTS

Seul le personnel du cirque avait accès à la zone des fauves.

Les suspects sont peu nombreux : quatre personnes seulement avaient un mobile sérieux pouvant expliquer cet acte.



RAPHAËL MELTZ

Directeur, «Monsieur Loyal»

46 ans | 1,64 m | 76 kilos

La mort de Juliette lui permet de résilier le contrat de M^{lle} Bianchi pour cas de force majeure, sans lui verser les indemnités qu'il lui devrait sinon. Le cirque traverse actuellement des grosses difficultés et les économies réalisées par l'abandon de ce numéro seraient considérables.

«J'utilise du Botox pour atténuer mes rides, depuis environ deux mois. Dans le spectacle, il faut soigner son apparence. Ce n'était pas un secret, la moitié de la troupe devait le savoir. Dès que le vétérinaire a diagnostiqué l'empoisonnement, je suis allé vérifier dans ma caravane et je me suis aperçu que ma boîte avait disparu. Elle était encore sur ma table ce matin. J'ai quitté ma caravane vers 7h30 et je l'ai fermée à clé. Un vasistas est resté ouvert à l'arrière, mais seul un enfant pourrait par là. Je suis revenu vers midi chercher un papier, et j'ai oublié de verrouiller ma porte en sortant. Vers 13h10, je suis passé à la pharmacie pour y prendre de l'aspirine. J'y ai croisé Helke Knoll, qui a dit qu'elle me cherchait pour me rendre des clés. À 14h30, je suis revenu à ma caravane pour prendre mon costume de scène et j'ai fermé ma porte à clé en partant. Pendant la représentation, je suis sur la piste entre tous les numéros, et je participe aussi au tour du mage Maxime. Le reste du temps, je suis avec l'orchestre d'où j'ai une vue sur tout le chapiteau. Les musiciens peuvent témoigner que je ne suis pas sorti de tout le spectacle [témoignage confirmé].»



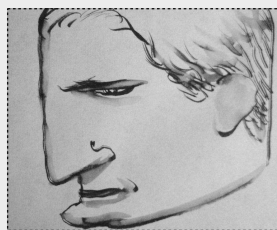
LÆTITIA BIANCHI

Dompteuse

32 ans | 1,77 m | 67 kilos

Le décès de son tigre pourrait lui valoir une grosse somme de la part de l'assurance.

«J'ai assuré les cinq premières minutes du spectacle avec mon numéro de dressage de zèbres et de lamas. J'ai ensuite ramené ces bêtes dans leur enclos. Puis je suis allée faire un tour près des fauves. J'ai aperçu Le Guirrec qui venait les nourrir, et je suis partie car je n'avais pas envie de lui parler. Je suis allée dans ma caravane, où j'ai téléphoné à une amie [témoignage confirmé; de 15h22 à 15h38 selon l'opérateur téléphonique], puis je suis sortie préparer mon numéro. Dès que je suis arrivée en vue des cages, j'ai senti quelque chose d'anormal : les fauves ne bougeaient pas. Les lions dormaient. Juliette était étendue au fond de sa cage dans une position bizarre, la tête renversée. Il a fallu que j'entre pour pouvoir la toucher. C'est là que j'ai vu qu'elle était morte. À ce moment, j'ai entendu la voix de M. Meltz qui annonçait l'entracte.»



FABRICE LE GUIRREC

Soigneur, garçon de piste

29 ans | 1,82 m | 86 kilos

Il a appris la veille son licenciement, et doit quitter le cirque à la fin de la semaine, en raison d'un conflit avec M^{lle} Bianchi.

«Ce matin, à 11h, j'ai réceptionné cinq carcasses de bœuf que j'ai débitées en morceaux dans notre camion frigorifique. J'ai mis de côté les trois pièces de dix kilos destinées à nourrir les fauves aujourd'hui et congelé le reste. J'ai découvert qu'un des trois congélateurs s'était éteint, je l'ai vidé et je suis allé jeter trois sacs de viande avariée. Il était 11h30. Le camion frigorifique n'est pas fermé à clé, n'importe qui a pu y entrer jusqu'à 15h. Vers 15h10, je suis allé nourrir les lions et la tigresse. J'ai vu M^{lle} Bianchi qui se dirigeait vers les cages mais elle a rebroussé chemin en me voyant. Du côté des bêtes, je n'ai rien remarqué de bizarre, elles se sont jeté sur la nourriture dès que je l'ai passée sous leurs portes. Je suis ensuite allé dans le chapiteau où le numéro de Roméo se terminait, et j'y suis resté jusqu'à l'entracte [témoignage confirmé par les autres garçons de piste].»



HELKE KNOLL

Acrobate

24 ans | 1,57 m | 43 kilos

Elle forme un duo de trapèze volant avec son mari, les «Devis». Elle a également un numéro de contorsionniste dans lequel elle passe entre les barres d'un vélo. Elle a découvert récemment que son mari la trompait avec M^{lle} Bianchi. En s'attaquant au tigre de celle-ci, elle a pu vouloir se venger et éloigner le dompteuse du cirque.

«Ce matin, mon mari et moi sommes allés chercher du matériel. Nous sommes partis avec une camionnette du cirque vers 9h30 et sommes revenus à 13h [témoignage confirmé par le mari]. Je suis alors allée remettre les clés du véhicule à M. Meltz, mais sa caravane était fermée à clé. Je l'ai trouvé à la pharmacie où il prenait un paquet de comprimés.»

Retrouvez la solution de cette énigme sur www.le-tigre.net/-Enigmes-.html ou en appelant le Service Fins Limiers du Tigre au 01.48.33.55.20

